



# K U E P

KANAZAWA UNIVERSITY  
EXCHANGE PROGRAM

金沢大学交換留学プログラム

Kanazawa University  
Japan

2021.10-2022.9



## 副学長(国際担当)挨拶

### Message from the Vice President for International Affairs

訪問するにふさわしい伝統的で歴史的な町。鑑賞するに値する祭りや古典芸能。おいしいお菓子や食べ物。楽しい生け花や焼き物。金沢にはこれらのものがすべてあります。金沢には現代的な日本の姿とともに今も日本の文化が息づいているのです。

金沢大学は、留学生がそのような環境の中で専門分野の研究をしながら日本語や日本文化について学ぶ機会をさまざまな形で用意しています。その一つがこのパンフレットで紹介する金沢大学交換留学プログラム(KUEP)です。

わたしたちは、多くの人々がKUEPに参加して一生忘れられないすばらしい経験をしてくれることを望みます。また、このプログラムを通して将来世界で活躍する人になるよう希望します。

The city of Kanazawa has it all: traditional and historical places to visit, festivals and classical performing arts to see, traditional style confectionaries and food to taste, and flower arrangement and ceramic art to enjoy. Traditional Japanese culture is still blooming here in Kanazawa, co-existing with the modern features of the city.

In such an environment, Kanazawa University has been offering opportunities for international students to learn the Japanese language and culture while pursuing their academic careers. The Kanazawa University Exchange Program (KUEP) is one of such opportunities as described in detail in this brochure.

We hope that all of you will have splendid experiences by participating in KUEP. We also hope that in the years ahead this program will help the participants play an active part in global cooperation.

金沢大学副学長(国際担当)

Vice President for International Affairs

志村 恵

SHIMURA Megumi



# 目 次

金沢市と金沢大学	4
金沢大学交換留学プログラム(KUEP)	6
1. 目的	4. 授業料
2. 受入れ期間及び時期	5. カリキュラム
3. 学年暦	6. 成績評価・単位認定
入国手続き	12
日本学生支援機構(JASSO) 奨学金制度	12
1. 対象大学	3. 支給期間
2. 対象者	4. 奨学金等
学生生活	14
1. 生活費	7. 学生教育研究災害傷害保険
2. チューター	8. 外国人留学生向け学研災付帯学生生活総合保険
3. 住居	9. 課外活動
4. 食事・買い物	10. アルバイト
5. 健康管理	11. 交流団体
6. 国民健康保険	12. 交流行事
交流協定校一覧	18
金沢大学における交換留学制度	20
金沢大学までの経路	22
金沢大学角間キャンパス地図	24

# CONTENTS

<b>Kanazawa, the City and the University</b> .....	5
<hr/>	
<b>Kanazawa University Exchange Program (KUEP)</b> .....	7
1. Objective	4. Tuition
2. Acceptance Period and Duration	5. Curriculum
3. Academic Calendar	6. Transcript and Credit Transfer
<hr/>	
<b>Immigration Procedures</b> .....	13
<hr/>	
<b>Japan Student Services Organization (JASSO) Scholarship Program</b> .....	13
1. Institutions Requirement	3. Period of Scholarship
2. Application Requirements	4. Contents of Scholarship
<hr/>	
<b>Campus Life</b> .....	15
1. Living Expenses	8. Comprehensive Insurance for Students Lives Coupled with PAS for International Students
2. Tutors	9. Extracurricular Activities
3. Housing	10. Part-time Jobs
4. Dining and Shopping	11. International Exchange Associations
5. Health Care	12. Events for Cultural Exchange
6. National Health Insurance	
7. Personal Accident Insurance for Students Pursuing Education and Research(PAS)	
<hr/>	
<b>International Partner Institutions</b> .....	19
<hr/>	
<b>Student Exchange Programs at Kanazawa University</b> .....	21
<hr/>	
<b>Access to Kanazawa University</b> .....	23
<hr/>	
<b>Kanazawa University Kakuma Campus Map</b> .....	24
<hr/>	

# 金沢市と金沢大学

## 金沢のまち



兼六園  
Kenrokuen Garden

金沢市は、石川県の県都であり、人口46万人を超える日本海側有数の都市の一つである。400年の長きにわたり戦禍に見舞われなかったため、豊かな緑を誇っている。

また、加賀百万石の城下町として発展してきた金沢市は、先祖から受け継いだ武家屋敷、寺院群、用水等の伝統環境の保存に努め、江戸時代の面影をそのまま残し、四季を通じて市民生活に潤いと安らぎを与えている。

金沢は、江戸時代から学問・工芸を重んじ、日本国内のみならず海外からも書物を集め、学者・芸術家を厚遇し、「天下の書府」といわれた学都でもある。香り高い文化・芸術は今に引き継がれ、加賀宝生・加賀万歳などの古典芸能、加賀友禅・金銀箔・九谷焼・漆器・加賀蒔絵等の伝統工芸の宝庫である。

## 金沢大学



角間キャンパス  
Kakuma Campus

金沢大学は、人間社会学域、理工学域、医薬保健学域の3学域をはじめ、大学院7研究科やがん進展制御研究所などから構成される総合大学である。

高等教育と学術研究の発展に貢献する日本海側の基幹大学として大きな役割を担っており、現在、学生数は約10,330人を数え、石川、富山、福井の北陸3県だけでなく全国から数多くの学生が集まっている。また、国際交流にも積極的で、中国や韓国、インドネシア、ベトナムなど、アジアを中心に世界46カ国、約620人の留学生が、本学でそれぞれの目標に向かった学びを深めている。

金沢大学は、2008年に、より幅広く柔軟な学びの提供を目指し、学部学科制から学域学類制に移行し、2018年には、時代のニーズに応じて学類再編を行い、3学域17学類となった。この改革によって、一つの学類を追究して専門知識を深められるだけでなく、学域内の授業を幅広く受講し、さまざまな分野の知識を身につけることも可能である。

1862年、藩政期の加賀藩種痘所の設立までさかのぼることができる金沢大学の歴史。159年間変わらない学生たちの学ぶ意欲と向上心を伝統に、金沢大学は今、次代を築いていく先進的な研究大学として、一歩ずつ前進している。

# Kanazawa, the City and the University

## Kanazawa City

Kanazawa, the prefectural capital of Ishikawa, is one of the largest cities on the Sea of Japan side, with a population of over 460,000. Untouched by the ravages of the war for over 400 years, it is known for all its greenery.

Kanazawa originated as a castle town of the Kaga clan, which was the second most rice-abundant fief following the Edo shogunate, and is now trying to preserve its historical heritage such as temples, *bukeyashiki* (samurai houses), and irrigation canals. As a result, citizens can relax throughout the year in the numerous parts of the city which still preserves their Edo-era charm.

In the days of the Edo era, Kanazawa treasured learning and the arts; so much so that it became known as the "Library of the Realms" for its extensive collections of foreign and domestic books, and also for its policies of giving privilege to artists and scholars. This cultural air surrounds the city even now, with the traditional performing arts such as *Kaga Ho-sho Nō* and *Kaga manzai*, and traditional crafts such as *Kaga yūzen* silk-dyeing, Kutani pottery, gold and silver leaf, Japanese lacquer ware, all of which are still being practiced. Steeped in Japanese culture, Kanazawa is indeed a treasury of traditional arts.



九谷焼  
Kutani pottery

## Kanazawa University

Kanazawa University consists of the three colleges of "Human and Social Sciences", "Science and Engineering" and "Medical, Pharmaceutical and Health Sciences", 7 graduate schools, and other organizations such as a Cancer Research Institute.

It plays an important role as a core university that contributes to higher education and academic research on the Japan Sea side of the country.

The enrollment is about 10,330 and students come not only from the Hokuriku prefectures of Ishikawa, Fukui, and Toyama, but also from various other areas of the country. There are about 620 international students from 46 countries including Asian countries such as China, Korea, Indonesia, Vietnam, and other countries, who are studying in pursuit of their goals.

From 2008, the previous academic structure of 8 faculties and 25 colleges have been reorganized and integrated into 3 colleges and 16 faculties, which gave students more flexibility in selecting courses. In 2018, the 16 faculties were reorganized into 17 faculties in order to meet needs of the times. It is possible to study one discipline in depth to master a specialized topic, and also to take classes in a wide range of disciplines to obtain a variety of knowledge.

Kanazawa University has its origin in the smallpox vaccination center of the Kaga Clan, which was established in 1862. With a tradition of student ambition and desire for self-improvement, which has remained unchanged for 159 years, Kanazawa University is steadily advancing as a forward-thinking research university of the coming age.

# 金沢大学交換留学プログラム (KUEP)

## 1 目的

金沢大学交換留学プログラム (KUEP) は、金沢大学と交流協定を締結している大学等から留学生を受け入れ、日本語教育、英語による日本事情・日本文化及び各専門分野の授業科目を提供する特別の教育プログラムである。このプログラムの教育を通じ、広く世界の学生と金沢大学の学生との交流を進めながら、日本への理解を深めていくこと及び国際社会で活躍する人材に育つことを期待している。

## 2 受入れ期間及び時期

10月から6か月または12か月

4月から6か月または12か月

## 3 学年暦

- (1) このプログラムの学期は、次の2学期に分けられている。  
秋学期 (第3クォーター, 第4クォーター) : 10月1日～翌年3月31日  
春学期 (第1クォーター, 第2クォーター) : 4月1日～9月30日
- (2) 授業は、原則として次の期間に行われる。  
秋学期 : 10月上旬～翌年2月中旬 (16週)  
(第3クォーター : 10月上旬～11月下旬 (8週), 第4クォーター : 12月上旬～2月中旬 (8週))  
春学期 : 4月上旬～8月上旬 (16週)  
(第1クォーター : 4月上旬～6月中旬 (8週), 第2クォーター : 6月中旬～8月上旬 (8週))
- (3) 休業日は、土曜日、日曜日及び国民の休日等である。  
その他、冬期、春期及び夏期に休業期間が設けられている。

## 4 授業料

特別聴講学生は、1単位につき14,800円、特別研究学生は1か月につき29,700円が必要である。

(授業料は改定される場合がある)。

ただし、本学と授業料の相互不徴収の覚書を締結している大学に在籍している学生のうち、覚書記載の交換留学の学生数の範囲内であれば授業料は免除される。

## 5 カリキュラム

KUEP人文社会科学系では、学域・研究科で通常開講されている講義を受講、または大学院で専門分野の研究を行う。KUEP理工・医薬保健学系では、各自の留学目的に基づいた専門研究を行いながら、日本語または英語による専門科目を履修する。

これらに加え、国際機構が提供する日本語科目および日本文化・社会学習科目を履修することもできる。ただし、単位が認定 (付与) されるかどうかは、所属部局によって異なる。

開講科目の詳細については、大学のwebシラバスを参照のこと。

<https://eduweb.sta.kanazawa-u.ac.jp/portal/Public/Syllabus/SearchMain.aspx>



# Kanazawa University Exchange Program (KUEP)

## 1 Objective

The Kanazawa University Exchange Program (KUEP) is a special education program that provides Japanese language courses, as well as courses in English on the state of affairs in Japan, Japanese culture, and other various fields of specialty for international students from the institutions that have an exchange agreement with Kanazawa University.

We hope that KUEP students will deepen their understanding of Japan through this program, and engage in cultural exchange among students from all over the world and from Kanazawa University. We also hope that the knowledge acquired through this program will help the students to participate in the activities on the international arena.

## 2 Acceptance Period and Duration

Entering in October: October – March or October – September

Entering in April: April – September or April – March

## 3 Academic Calendar

(1) KUEP academic year is divided into two semesters as follows:

Autumn semester (Quarter 3, Quarter 4): October 1 – March 31

Spring semester (Quarter 1, Quarter 2): April 1 – September 30

(2) Classes are held during the following periods:

Autumn semester: early-October – mid-February (16 weeks)

(Quarter 3: early-October – late-November (8 weeks), Quarter 4: early-December – mid-February (8 weeks))

Spring semester: early April – early-August (16 weeks)

(Quarter 1: early-April – mid-June (8 weeks), Quarter 2: mid-June – early-August (8 weeks))

(3) There are no classes on Saturdays, Sundays and national holidays, and during the winter, spring and summer vacations.

## 4 Tuition

Tuition shall be waived for students who are from institutions that have concluded an agreement on mutual tuition waiver with Kanazawa University according to the number of students specified in the agreement.

Special Auditors are obliged to pay tuition of JPY 14800 yen per credit. Special Research Students are obliged to pay tuition of JPY 29700 yen per month. Tuition might be revised in the future.

## 5 Curriculum

Students of KUEP Human and Social Sciences attend regular curriculum classes of Kanazawa University and/or study in their major field(s) at the graduate school. Students of KUEP Science and Engineering Sciences/Medical, Pharmaceutical and Health Sciences conduct research based on their individual purpose for studying at Kanazawa University while taking classes on major subjects given in Japanese or English.

Students can also take courses on the Japanese language and on Japanese culture and society that are provided by the Organization of Global Affairs. Whether or not credits are granted to students depends upon which school they belong to.

For details of regular curriculum classes, refer to the Kanazawa University Web Syllabus:

<https://eduweb.sta.kanazawa-u.ac.jp/portal/Public/Syllabus/SearchMain.aspx>



## ■ 日本語学習

KUEPの学生は、総合日本語プログラムの日本語科目を履修することができる。総合日本語プログラムは、金沢大学に在籍するすべての留学生を対象とした日本語教育プログラムで、大学での日常生活、大学での講義やゼミナール、研究に必要な日本語力を身につけるとともに、日本語学習を通して、日本の社会や文化への理解を深めることができるようになることを目的としている。

### 総合日本語プログラムクラス一覧

レベル	総合クラス (週3-4回)	漢字・語彙クラス (週1回)	技能別クラス(週1回)				ビジネス日本語 (週1回)	
			読む	書く	聴く	話す		
初級 日常生活に必要な日本語の基礎力の育成	0	基礎1 基礎2	漢字・語彙 1					
	1	初級1						
	2	初級2	漢字・語彙 2	初級読解	初級作文	初級会話		
中級 日常の一般的なことについて理解・発信できる日本語力の育成	3	中級1	漢字・語彙 3	日本事情入門	中級作文	中級聴解	会話3	
	4	中級2	漢字・語彙 4	中級読解		中級聴解	会話4	
	5	中上級	漢字・語彙 5	中上級読解	中上級作文	中上級聴解	会話5	
上級 大学での学習・研究に必要なアカデミックな場面での日本語力の育成	6	上級	漢字・語彙 6	アカデミック基礎日本語		講義の聴解	日本事情	ビジネス日本語 I
	7			日本語で学ぶ論理	アカデミック・ライティング			上級聴解
		上級読解	上級聴解	口頭発表		ビジネス日本語 II		
								ビジネス・コミュニケーション II

#### 【注意】

- ・ KUEPの学生は日本語科目のみの履修はできない。各部局で開講される専門科目も履修する必要がある。
- ・ KUEPの学生が1クォーターに履修できる日本語科目の単位は5単位を上限とする。(1週間あたり5クラス)
- ・ 履修できるクラスレベルは、プレースメントテストの結果によって決められる。
- ・ 各科目の履修人数には定員がある。定員を超えた場合には、履修できないこともある。
- ・ 開講科目は変わる場合がある。最新の情報は国際機構ウェブサイトおよび大学のWebシラバスで確認ができる。  
国際機構ウェブサイト > 総合日本語プログラム <http://kuglobal.w3.kanazawa-u.ac.jp/sie/IJLP/>



## Japanese Language learning

Students of KUEP can attend the classes of the Integrated Japanese Language Program (IJLP).

IJLP is a Japanese language program for all international students studying at Kanazawa University.

The aim of the IJLP is to improve students' Japanese language ability and help them fit into the university and life in Japan. By learning the language, students can also gain the knowledge necessary to be able to understand Japanese culture and society.

### Intergrated Japanese Language Program Course List

Japanese Language levels		Comprehensive classes (3-4/w)	Kanji & Vocabulary classes (1/w)	Skill-specific classes (1/w)				Business Japanese (1/w)
				Reading	Writing	Listening	Speaking	
Elementary Can understand and use familiar everyday expressions	0	Survival Japanese 1 Survival Japanese 2	Kanji & Vocabulary 1					
	1	Elementary Japanese 1						
	2	Elementary Japanese 2	Kanji & Vocabulary 2	Elementary Reading	Elementary Writing	Elementary Conversation		
Intermediate Can understand and communicate in general situations	3	Intermediate Japanese 1	Kanji & Vocabulary 3	Japanese Affairs: Introductory	Intermediate-Writing	Intermediate Listening	Conversation 3	
	4	Intermediate Japanese 2	Kanji & Vocabulary 4	Intermediate Reading		Intermediate-high Listening	Conversation 4	
	5	Upper-Intermediate Japanese	Kanji & Vocabulary 5	Intermediate-high Reading	Intermediate-high Writing		Conversation 5	
Advanced Can understand and communicate in academic settings	6	Advanced Japanese	Kanji & Vocabulary 6	Academic Japanese		Academic Listening	Japanese Affairs	Business Japanese 1
	7		Kanji & Vocabulary 7	Logical Thinking in Japanese	Academic Writing	Advanced Listening	Academic Presentation	Business Communication 1
				Advanced Reading				Business Japanese 2
							Business Communication 2	

#### [Note]

- Students of KUEP are not allowed to register for only Japanese language courses. They also must register for courses in their major field of study.
- Students of KUEP are allowed to register for maximum of 5 courses per week for Japanese language program courses. (up to 5 credits per quarter).
- Students are required to take a placement test. The results of this placement test will determine their class level.
- There is a maximum number of students for each course. If the capacity is exceeded, students may be unable to take the courses.
- Courses are subject to change. Please check the website and syllabus for the latest information.

<http://kuglobal.w3.kanazawa-u.ac.jp/sie/IJLP/>







## 入国手続き

日本へ入国するためには、旅券（パスポート）の発給を受け、その旅券にあらかじめ日本大使館・領事館で入国する目的に合致した査証（ビザ）を受けることが必要である。

この交換留学プログラムに入学する留学生は、「留学」の在留資格を取得して金沢市（日本）に滞在することになる。金沢大学では、査証（ビザ）の申請方法として「在留資格認定証明書による方法」とっている。

「在留資格認定証明書による方法」は、金沢大学が日本の出入国在留管理局に「在留資格認定証明書」の交付を申請し、交付された「在留資格認定証明書」を留学生に送付するものである。留学生本人は、日本大使館または領事館で旅券（パスポート）とともに提示し、「査証（ビザ）」の発給を申請しなければならない。

この「在留資格認定証明書」は、日本に上陸する時に提示する必要があるため、必ず持って来なければならない。

## 日本学生支援機構 (JASSO) 奨学金制度

日本学生支援機構 (JASSO) では、諸外国の大学との学生交流の拡充を図るため、短期留学生のための奨学金制度を支援している。本学の交換留学プログラムにおいても、日本学生支援機構 (JASSO) から奨学金が支給される可能性がある。

交換留学のための奨学金申請は、金沢大学と他の日本の協定大学との併願は認められない。

### 1 対象大学

金沢大学と大学間または部局間の交流協定及び学生交流の覚書等を締結している諸外国の大学

### 2 対象者

上記大学の正規の課程に在籍する学生（大学院生を含む。）で、次に掲げる要件をすべて満たす者

- (1) 日本国政府と国交のある国の国籍を有する者。なお台湾、パレスチナの学生も対象とする。日本国籍を有する者は対象としない
- (2) 交流協定等に基づき、金沢大学が受入れを許可する者
- (3) 在籍大学における学業成績が優秀で、人格等が優れている者
- (4) 留学の目的が明確で、金沢大学への留学の効果が期待できる者
- (5) 経済的理由により自費のみでの留学が困難な者
- (6) 金沢大学での留学期間終了後、在籍大学に戻り、学業を継続する者、または在籍大学の学位を取得する者
- (7) 日本留学にあたり、「留学」の在留資格を確実に取得できる者
- (8) 他の団体等から受けている金沢大学留学に係る奨学金等の支給月額合計が、80,000円を超えないもの

### 3 支給期間

10月入学：10月～2月、または10月～8月

4月入学：4月～8月、または4月～2月

### 4 奨学金等

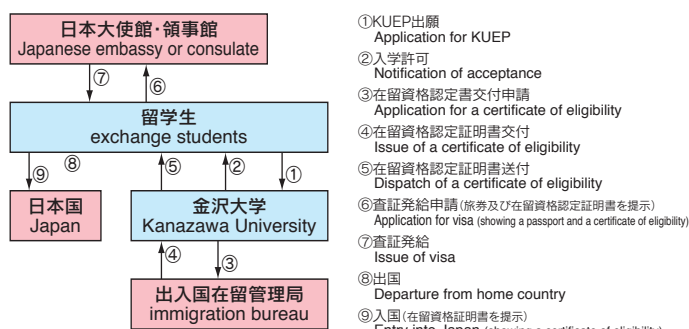
奨学金月額 80,000円（予定）

この奨学金の採否は在籍大学へ通知する。

なお、入学が認められても奨学金受給者としては採用されとは限らない。

# Immigration Procedures

In order to enter Japan, a passport and the proper type of visa are necessary. KUEP students need to obtain a "college student" visa. Kanazawa University advises them to apply for this visa with a "Certificate of Eligibility", for which Kanazawa University applies to Japanese immigration authorities. Kanazawa University will send the certificate to the students as soon as it is issued. Then students can apply for a "college student" visa at the Japanese embassy or consulate. Students are also required to present the certificate when they enter Japan.



## Japan Student Services Organization (JASSO) Scholarship Program

Japan Student Services Organization (JASSO) supports short-term exchange students to promote student exchange with foreign universities. Participants for KUEP will be paid monthly stipends, if accepted as a JASSO scholarship grantee. It is not permitted to apply to both Kanazawa University and another university in Japan for this scholarship program.

### 1 Institutions Requirement

Foreign institutions which have concluded an exchange agreement and a Memorandum on student exchanges with Kanazawa University

### 2 Application Requirements

JASSO applicants must be full-time students (undergraduate or graduate) at one of the partner institutions of Kanazawa University, and must fulfill the following requirements.

- (1) Students who have the nationality of countries or regions that have diplomatic relations with Japan. Students from Taiwan and Palestine are also considered eligible. Students who have Japanese citizenship are NOT eligible.
- (2) Students who are accepted to Kanazawa University under the exchange agreement
- (3) Students with commendable academic performance and personal character
- (4) Students with clear objectives for studying at Kanazawa University and who can be expected to perform well
- (5) Students who need financial assistance to study in Japan
- (6) Students who will return to their home institutions after completion of the exchange program at Kanazawa University to continue their study or get a degree at their home institutions
- (7) Students who qualify for a 'college student' visa
- (8) The monthly amount of the scholarship which students receive from other agencies must be JPY 80000 or less

### 3 Period of Scholarship

Entering in October: October – February or October – August  
 Entering in April: April – August or April – February

### 4 Contents of Scholarship

Monthly stipend JPY 80000 (estimated)

Kanazawa University will notify the applicants (through their host institutions) of the selection result for the JASSO scholarship.

There is a possibility that students are not selected to receive the scholarship even if they have been accepted to KUEP.

# 学生生活

## 1 生活費

金沢での一か月間の生活費は約80,000円から100,000円である。生活できるだけの十分な資金を各自で準備することが必要である。なお、月額80,000円以上の奨学金を受けずに入学を希望する場合には、留学のための費用を自分で確保できることを証明する書類を本学に提出することが求められる。

## 2 チューター

金沢大学には、留学生が安心して勉学に励み、生活できるようにチューター制度がある。チューターにより、個人のニーズに応じた様々なサポートを受けることができる。留学生全員にチューターが付くとは限らない。

## 3 住居



学生・留学生宿舎  
Student / International Student Dormitory

金沢大学には留学生用の宿舎が整備されており、KUEP生は原則として宿舎に入居する。

詳細については、下記のURLを参照すること。

(日本語)

<http://www.adm.kanazawa-u.ac.jp/ie/j/lifeinfo/housing.html>

(英語)

<http://www.adm.kanazawa-u.ac.jp/ie/e/lifeinfo/housing.html>

※ 新規渡日留学生への、留学生宿舎斡旋・在留資格認定証明書取得・フライト情報については、金沢大学留学支援係渡日支援チーム(ino@adm.kanazawa-u.jp)が支援する。

## 4 食事・買い物

金沢大学キャンパス内には、市内の一般食堂より安い値段で食事ができる食堂がある。また、本、雑誌、文房具及び日用品を販売している売店もある。

## 5 健康管理

金沢大学には、保健管理センターがあり、学生の健康に関するサービスを行っている。入学後には留学生の健康診断を実施している。

なお、随時同センターの医師が、健康に関するアドバイスや応急手当を行っている。

## 6 国民健康保険

国民健康保険は、疾病・負傷のために医療機関で治療を受けた場合に要する医療費の一部を負担する国の医療保険制度で、医療機関で治療を受けた場合は、治療に要する医療費の30%を支払うことで済むこととなる。

留学生は、国民健康保険への加入が義務づけられている。

なお、加入者は、毎月約1,500円の保険料を支払う必要がある。

# Campus Life

## 1 Living Expenses

---

Standard monthly living expenses in Kanazawa can be considered to be from around 80000 to 100000 yen. Please be sure to have sufficient funds available to cover your living expenses during the study period. If students intend to participate in the program without scholarship (JPY 80000 per month), they will be required to provide a financial certification which proves that they will be able to support themselves during their period of study in Japan.

## 2 Tutors

---

Kanazawa University provides tutors to ensure that both study and daily life goes smoothly for international students. Tutors will provide a range of support to international students to suit their individual needs. Not all international students will be provided tutors.

## 3 Housing

---

Kanazawa University provides accommodations for international students. Basically, KUEP student will be allocated to them.

For details, refer to the following URL:

<http://www.adm.kanazawa-u.ac.jp/ie/j/lifeinfo/housing.html> (Japanese)

<http://www.adm.kanazawa-u.ac.jp/ie/e/lifeinfo/housing.html> (English)

※ The Newcomer Support Team (ino@adm.kanazawa-u.ac.jp) of the International Student Section provides services in housing allocation, obtaining the Certificate of Eligibility, flight information for new overseas students.

## 4 Dining and Shopping

---

There are cafeterias on campus where students can eat at a cheaper price than the restaurants off campus. There is also a university bookstore on campus which carries books, textbooks, magazines, stationery and daily commodities.

## 5 Health Care

---

The Health Service Center at Kanazawa University provides health care services for students. It carries out medical check-ups for international students.

A doctor on duty at the Health Service Center provides first-aid treatment and counseling as needed.

## 6 National Health Insurance

---

International students are obliged to join the National Health Insurance. Carriers of this insurance receive financial support for treatment of injury or illness received at hospitals and clinics. They need to pay only 30% of the total medical cost. A monthly premium of approximately JPY 1500 is required.

## 7 学生教育研究災害傷害保険

KUEPの学生は「学生教育研究災害傷害保険」(1年間1,000円)に加入することが必要である。この保険は金沢大学での教育研究活動などでの事故によって身体に障害を被った場合の補償制度である。

## 8 外国人留学生向け学研災付帯学生生活総合保険(インバウンド付帯学総)

KUEPの学生は、「外国人留学生向け学研災付帯学生生活総合保険(インバウンド付帯学総)」に加入することが必要である。この保険には治療費を補償しないもの、補償するものの2つのタイプがある。(治療費補償なし:1年間1,860円,6か月間1,310円/治療費補償あり:1年間11,500円,6か月間8,060円)この保険は正課,学校行事または課外活動及びその往復において,他人にケガをさせたり,他人の財物を損壊したことに對して負う法律上の損害賠償を補償するためのものである。

## 9 課外活動

現在,金沢大学には41の文化系サークルと40の体育系サークルがある。

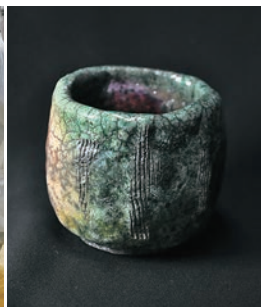
留学生がこれらのサークルに参加することは歓迎され,茶道,琴,尺八,謡(能を歌うこと)などの日本の伝統的な芸能を学ぶサークルに参加し,日本の文化をより深く理解しようとする留学生もいる。

また,柔道,空手道,弓道などの日本の伝統的な武術を学ぶサークルに参加し,有段者となった留学生もいる。



## 10 アルバイト

留学生が勉学その他の必要経費を補うためにアルバイトを希望する場合には,出入国在留管理局で資格外活動許可を得る必要がある。KUEP学生の場合は,1週間28時間までのアルバイトが可能である。



## 7 Personal Accident Insurance for Students Pursuing Education and Research (PAS)

All KUEP students are required to join the Accident Insurance for Students Pursuing Education and Research (JPY 1000 for a year). This insurance helps students deal with physical injuries arising from unexpected accidents during their educational and research activities.

## 8 Comprehensive Insurance for Students Lives Coupled with PAS for International Students (Inbound futai-gakuso)

All KUEP Students are required to join Comprehensive Insurance for Students Lives Coupled with PAS (Inbound futai-gakuso) insurance plan. Students have two options for insurance. One plan covers medical expenses, the other does not. The cost for medical expenses not covered plan is JPY 1860 for a year, JPY 1310 for 6 months. Medical expenses covered plan is JPY 11500 for a year, JPY 8060 for 6 months. This insurance covers compensation for damages caused during regular curricular activities, school events, extracurricular activities and commuting to and from any of these.

## 9 Extracurricular Activities

At present, Kanazawa University has 41 cultural associations and 40 sports clubs. International students are welcome to join a wide range of sports and cultural associations.

Some international students take advantage of associations in which they practice traditional Japanese arts such as the tea ceremony, *koto* (Japanese harp), *shakuhachi* (Japanese bamboo flute), and *utai* (chanting of *nō* texts). Practicing traditional Japanese arts in this way will help students understand Japanese culture better. Other international students become a belt/grade-holder in traditional Japanese martial arts such as *jūdō*, *karatedō* and *kyūdō*.

## 10 Part-time Jobs

If students wish to do a part-time job to obtain funds to support themselves, they must obtain permission from the immigration office. With permission, students can work up to 28 hours per week.



## 11 交流団体

金沢大学には、日本人学生を中心とした学生国際交流団体がいくつかある。

これらは、金沢大学の留学生と日本人学生の交流を通じ、相互の友好的関係を維持・促進することを目的に、留学生の日本語学習の補助、学内外の活動の企画、並びにレクリエーションの企画等を行うボランティア団体である。

## 12 交流行事

金沢大学が企画する交流行事のほか、金沢大学学生国際交流団体や石川県内の様々な国際交流団体が企画する交流行事が開催されている。

これらの行事に参加することによって日本の理解がより深まることとなるため、積極的に参加するように勧めている。

## 交流協定校一覧

金沢大学交換留学プログラムへの応募者は、金沢大学と大学間または部局間で学術交流協定を締結している大学等に在学していなければならない。

●交流協定校一覧は下記URLを参照のこと。

<https://sgu.adm.kanazawa-u.ac.jp/international/category/agreement>



## 11 International Exchange Associations

There are several student associations which promote international exchange among students. The aim of these voluntary associations is to promote and maintain friendship between international students and Japanese students. The members of such associations help international students learn Japanese, organize on and off campus activities and plan extracurricular activities.

## 12 Events for Cultural Exchange

In addition to the activities organized by Kanazawa University, there are cross-cultural events organized by student associations or other international exchange associations in Ishikawa prefecture. These events provide good opportunities for international students to understand Japan. Active participation in them is strongly encouraged.

# International Partner Institutions

Students applying for KUEP should be enrolled in one of the institutions that have an exchange agreement with Kanazawa University.

●For details of International Partner Institutions, refer to the following URL:  
<https://sgu.adm.kanazawa-u.ac.jp/international/category/agreement/>



# 金沢大学における交換留学制度

金沢大学では、金沢大学と交流協定を締結している大学等の学生を、その大学等に在籍したまま金沢大学に受入れる交換留学の制度を設けている。これらの交換留学制度は、学位取得を目的とするものではなく、外国での学習、異文化体験、及び日本語の現地習得を目的として、金沢大学で教育を受けて単位を修得し、または研究指導を受けるものである。留学制度の概略は次のとおりである。

## 金沢大学交換留学プログラム (KUEP)

### <人文社会科学系>

学域・研究科で通常開講されている講義を受講、または大学院で専門分野の研究を行うプログラムである。講義は日本語および英語で行われるので、受講するには十分な日本語能力ないしは英語能力が必要である。

特別聴講学生については、専門科目を1学期に1科目以上履修する必要がある。

また、国際機構が提供する日本語科目および日本文化・社会学習科目を履修することができ、その多くが単位認定される。なお、在籍大学における卒業論文・修士論文の指導は行わない。

### <理工・医薬保健学系>

各自の留学目的に基づいた専門研究を行いながら、日本語または英語による専門科目を履修するプログラムである。国際機構が提供する日本語科目および日本文化・社会学習科目を履修することができる。

## 金沢大学日本語・日本文化研修プログラム

金沢大学日本語・日本文化研修プログラムは、参加学生の日本語能力の向上及び日本社会・文化に対する理解の促進を目的としたものである。このプログラムは、中・上級の日本語（週5クラス）、現代日本社会・文化や金沢の豊かな伝統文化を取り上げる日本文化（週3クラス）及び多言語・多文化に関する日本人学生との合同調査（週1クラス）から構成されている。更に、日本に関するテーマを選び、1年間にわたり修了研究を行う。全学習を日本語で行う1年間のこのプログラムは、日本語及び日本文化を専攻にする学生を対象にしたものである。

## 金沢大学ショートステイプログラム（春コース・夏コース・冬コース）

金沢大学ショートステイプログラムは、どのコースでも日本語科目と日本文化体験科目を履修できる。日本語科目では、日常生活や文化体験授業に必要な語彙、コミュニケーションスキルを学ぶことができる。日本文化体験科目では、日本の伝統文化や日常の文化を紹介する。

また、日本文化に関連する様々なテーマでの活動があり、文化体験授業に関連する語彙を学ぶことができる。

このパンフレットは、金沢大学交換留学プログラムKUEPのためのものである。

# Student Exchange Programs at Kanazawa University

Kanazawa University provides exchange programs for students enrolled in the institutions that have an exchange agreement with Kanazawa University. These programs are non-degree programs and offer the students an opportunity for study abroad, cross-cultural experience and practical training in Japanese. Students take courses or participate in independent research under the guidance of an academic supervisor.

Outline of these programs are as follows.

## Kanazawa University Exchange Program (KUEP)

<Human and Social Sciences>

Students of this program attend regular curriculum classes of Kanazawa University and/or study in their major field(s) at the graduate school. Since classes are given in Japanese and English, high-level proficiency in Japanese or English is required in order to attend classes.

Special Auditor must take one or more courses on major subjects for a semester.

Students of this program can also take courses on the Japanese language and on Japanese culture and society that are provided by the Organization of Global Affairs and earn credits with these courses.

This program does not provide guidance and advice on graduation and Master's theses for students in their home institution.

< Science and Engineering Sciences/Medical, Pharmaceutical and Health Sciences >

Students conduct research based on their individual purpose for studying at Kanazawa University while taking classes on major subjects given in Japanese or English.

Students can also take courses on the Japanese language and on Japanese culture and society that are provided by the Organization of Global Affairs.

## Kanazawa University Japanese Language and Culture Program

This program provides international students with an opportunity to improve their proficiency in the Japanese language and to deepen their understanding of Japanese culture and society. It consists of upper-intermediate to advanced level Japanese language courses ( 5 lectures per week), cultural courses taking up not only the present day Japanese society and culture, but also the rich traditional culture of Kanazawa ( 3 lectures per week), joint research project with the Japanese students ( 1 lecture per week) and a completion research ( 1 lecture per week). It is a one year program conducted solely in Japanese which is designed for especially the students majoring in the Japanese language or culture.

## Kanazawa University Short-Stay Program (Spring Program, Summer Program, Winter Program)

Every program has two sections, the Japanese language course and the culture course. In the language course, students will learn vocabulary and communication skills that the students will need for everyday life in Japan, as well as for their culture class. The culture class will introduce the basics of Japanese traditional culture as well as everyday culture.

There are activities with some topics and they complement the language and culture classes. The students will learn the vocabulary related to the culture class.

This guidebook is for the Kanazawa University Exchange Program (KUEP).

# 金沢大学までの経路

金沢市は、日本列島のほぼ中央、直線距離にして東京から約300km、大阪から約230kmの位置にある。



\*交通費はすべて2020年12月1日現在のおおよその額である。

## ★主要空港から金沢(JR金沢駅)まで

### 成田国際空港(東京)から

#### 〈飛行機〉

【約3～4時間 約350km】

A. 成田空港－バス→羽田空港(東京)－飛行機→小松空港(金沢最寄り)－バス→金沢駅

75分 3,200円 60分 約25,500円 ※1 60分 1,150円

※1:1日10便

#### 〈電車〉

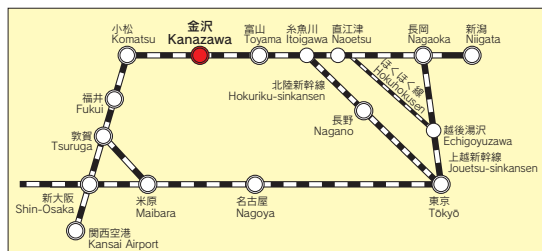
【約4時間 18,000円 約500km】

B. 成田空港－JR「成田エクスプレス」→東京－JR北陸新幹線→金沢駅

### 関西国際空港(大阪)から

【約4時間 10,000円 約330km】

C. 関西空港－JR特急「はるか」→新大阪－JR特急「サンダーバード」→金沢駅



## ★金沢駅から金沢大学角間キャンパスまで

〈バス〉「金沢大学行き」(No.91, 93, 94, 97)乗車→「金沢大学中央」下車(24～25頁参照)【約40分, 370円】

〈タクシー〉【20～30分, 3,000～4,000円】

# Access to Kanazawa University

Kanazawa city is located almost in the center of Japan's main island.

\* All fares below are approximate amount as of 1 December 2020.

## ★From main international airports to Kanazawa (JR Kanazawa Station)

### From Narita International Airport (Tokyo), NRT

#### <By Air>

[3-4 hrs., approx. 350km]

A. Narita Airport – Shuttle bus → Haneda Airport(Tokyo) – Flight → Komatsu Airport – Bus → Kanazawa Station

75min.  
JPY 3200

60min.  
JPY 25500 ※ 1

60min.  
JPY 1150

※1 approx. 10 flights a day

#### <By JR Train>

[4 hrs., JPY18000, approx. 500km]

B. Narita Airport – JR Narita Express → Tokyo Station – JR Hokuriku Shinkansen → Kanazawa Station

### From Kansai International Airport (Osaka), KIX

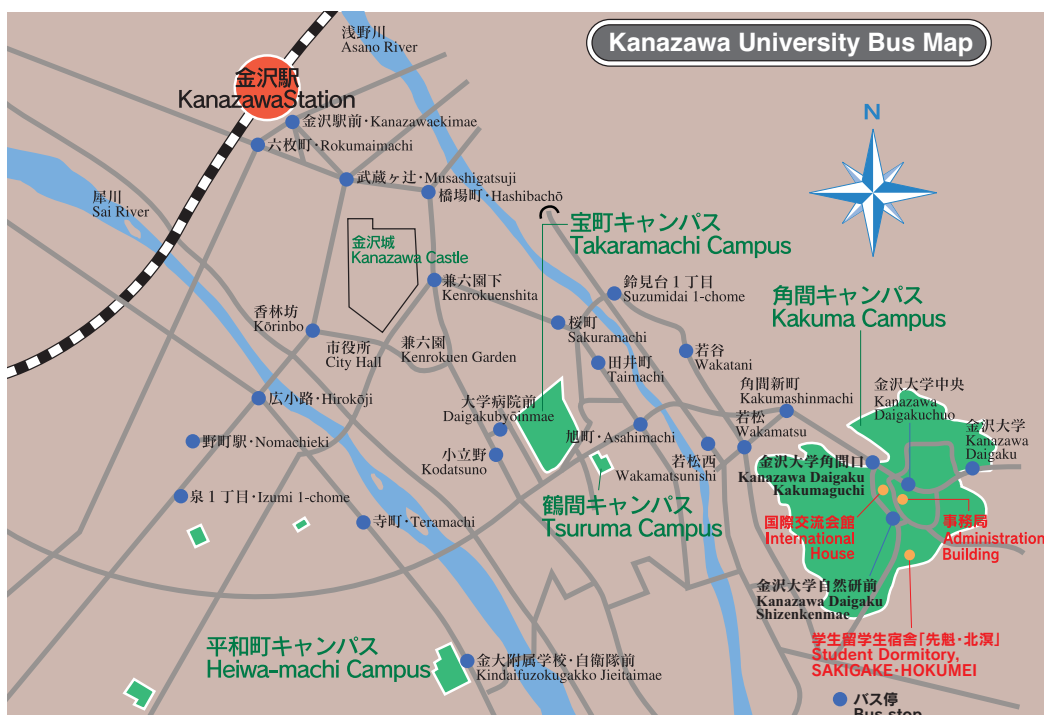
[4 hrs., JPY10000, approx. 330km]

C. Kansai Airport – JR Tokkyu "Haruka" → Shin-Osaka Station – JR Tokkyu "Thunderbird" → Kanazawa Station

## ★From Kanazawa Station to Kanazawa University Kakuma Campus

<By bus> Please take a bus for Kanazawa University (No.91, 93, 94, 97) at the Kanazawa Station bus terminal and get off at the bus stop "Kanazawa Daigaku Chuo (see p.24-25)". [40 min. JPY370]

<By taxi> [20-30 min. JPY3000-4000]



# 金沢大学角間キャンパス

## Kanazawa University Kakuma Campus Map

### 北地区

North Area

学生会館(食堂・売店・郵便局) Student Union Hall	N 1
中央図書館・資料館 Central Library, University Museum	N 2
総合教育1号館 (国際学類, 共通教育機構, 外国語教育研究センター, 大学教育開発・支援センター, 留学生センター) General Education Hall 1	N 3
総合教育講義棟 General Education Lecture Hall	N 4
総合教育2号館 (共通教育機構, 人間社会環境研究科) General Education Hall 2	N 5
人間社会1号館 (人文学類, 地域創造学類, 国際学類, 人間社会環境研究科) Human and Social Science Hall 1	N 6
人間社会第1講義棟 Human and Social Science Lecture Hall 1	N 7
人間社会2号館 (法学類, 経済学類, 人間社会環境研究科) Human and Social Science Hall 2	N 8
北福祉施設(食堂) North Campus Store and Restaurant	N 9
人間社会3号館 (学校教育学類, 地域創造学類, 教育学研究科, 法務研究科) Human and Social Science Hall 3	N 10
人間社会第2講義棟 Human and Social Science Lecture Hall 2	N 11
人間社会4号館 (学校教育学類, 地域創造学類, 教育学研究科) Human and Social Science Hall 4	N 12
人間社会5号館 (学校教育学類, 地域創造学類, 教育学研究科) Human and Social Science Hall 5	N 13
工作実習棟 Machine Laboratory and Wood Workshop	N 14
教育実践支援センター Center for Educational Practice and Support	N 15
プール Swimming Pool	N 16
埋蔵文化財調査センター Center for Archaeological Research	N 17
北課外活動共用施設 North Clubhouse	N 18
体育館 Gymnasium	N 19
エネルギーセンター Energy Station	N 20



### 駐車場

Parking Area

北・中・東地区駐車場 A~P計7カ所, 1,736台駐車可能 Car Parks Capacity: 1,736 vehicles	P P P P P P P A B C D E G P
南地区駐車場 H-K-L-M計4カ所, 683台駐車可能 Car Parks Capacity: 683 vehicles	P P P P H K L M

### 中地区

Central Area

本部棟, 保健管理センター, 先端科学・イノベーション推進機構 Administration Office, Health Service Center, Organization of Frontier Science and Innovation	C 1
総合メディア基盤センター Information Media Center	C 2
中福祉施設(食堂・売店) Central Campus Store and Restaurant	C 3
自然科学5号館(数物科学類, 物質化学類) Natural Science and Technology Hall 5	C 4
インキュベーション施設 Incubation Laboratories	C 5
先端科学・イノベーション推進機構 Organization of Frontier Science and Innovation	C 6



## 南地区 South Area

自然科学本館 Natural Science and Technology Main Hall	S 1
自然科学系図書館、南福利施設(食堂・売店) Natural Science and Technology Library, South Campus Store and Restaurant	S 2
自然科学1号館 (物質化学類、自然システム学類、薬学類、創薬科学類) Natural Science and Technology Hall 1	S 3
自然科学2号館 (電子情報学類、環境デザイン学類、自然システム学類) Natural Science and Technology Hall 2	S 4
自然科学3号館(機械工学類) Natural Science and Technology Hall 3	S 5
がん進展制御研究所 Cancer Research Institute	S 6
環境保全センター Environment Presevation Center	S 7
ナノ生命科学研究所 Nano Life Science Institute	S 8
ベンチャー・ビジネス・ラボラトリー、ハードラボ1 Venture Business Laboratory, Hard Ware Laboratory 1	S 9
ハードラボ2 Hard Ware Laboratory 2	S 10
環日本海域環境研究センター、ハードラボ3 Institute of Nature and Environmental Technology, Hard Ware Laboratory 3	S 11
ハードラボ4 Hard Ware Laboratory 4	S 12
技術支援センター Technical Support Center	S 13
自然科学大講義棟 Natural Science Lecture Hall	S 14
学生・留学生宿舍 先魁・北溟 Student dormitory SAKIGAKE-HOKUMEI	S 16

極低温研究室 Low Temperature Laboratory	C 7
学際科学実験センター アイソトープ理工系研究施設 Advanced Science Research Center, Radioisotope Laboratory for Natural Science and Technology	C 8
地域連携推進センター Center for Regional Collaboration	C 9
角間ゲストハウス Guest House	C 10
国際交流会館 International House	C 11



**金沢大学交換留学プログラム (KUEP)**

〒920-1192 金沢市角間町金沢大学国際部留学企画課

---

Tel:+81-76-264-5237 Fax:+81-76-234-4043

E-mail:st-exch@adm.kanazawa-u.ac.jp <http://kuglobal.w3.kanazawa-u.ac.jp/eg/sie/>

---

**Kanazawa University Exchange Program (KUEP)**

International Student Exchange Division, International Relations Department, Kanazawa University  
Kakuma-machi, Kanazawa, Ishikawa, 920-1192 Japan